

Instalación del parche para la revisión 7

Modo automático:

Debe ser utilizado por

- Las cofradías que utilizan la ruta **C:\JCIP\H6** para ubicar la aplicación (la mayoría de las cofradías y hermandades).
- Las que utilizan la misma ruta pero el disco es cualquier otra letra

No debe ser utilizado por las que tienen el aplicativo o los datos en una ubicación distinta. En este caso hay que hacer la actualización por el Modo Manual, detallado más adelante.

Paso 1

Descargar el paquete **P1** de la Web y descomprimir en cualquier ubicación temporal de vuestro ordenador (si su sistema está en red, hágalo siempre en el ordenador servidor).

Ejecutar el paquete **INSTALAR_H6r7.EXE**.

Aceptar todas las pantallas

- La cofradía que utilice un disco distinto del C, debe modificar la ruta de destino cambiándole la letra, es decir donde ponga como directorio de destino **C:\JCIP\H6** cambiar por **<su letra>\JCIP\H6**.

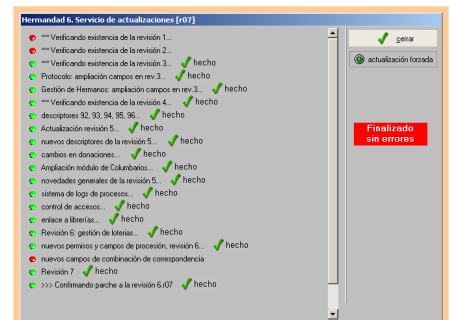
Continúe y se instalará automáticamente. Sustituyéndose los antiguos ejecutables

H6.exe	:	Gestión de Hermanos
H6Actualizador	:	Activa la última revisión
Contadad	:	Programa de Contabilidad simple
H6p	:	Gestión de Protocolo
H6m	:	Programa de Automantenimiento

Paso 2

Una vez terminado, y **antes de ejecutar su nuevo H6**, arranque el **H6Actualizador** y le aparecerá una pantalla similar a la siguiente:

Este programa realiza todos los cambios estructurales de H6, desde la revisión 2 a la actual revisión 6; evitando repetir aquellos que ya hayan sido realizados. Esta circunstancia permite que pueda ser ejecutado cuantas veces se desee.



Ahora, ya está en H6. revisión 6, compruébelo mirando el pie de la pantalla de acceso, debe indicar **“versión 6.r07”**:



Modo manual:

Para las cofradías que utilizan una ruta distinta de c:\JCIP\H6

Descargue los paquetes comprimidos:

- A1** : que contiene el H6Actualizador.exe
- C3** : que contiene el H6.exe (programa principal de la Gestión de Hermanos)
- C4** : que contiene el H6p.exe (programa de Protocolo)
- C5** : que contiene el Contadad.exe (programa de Contabilidad)
- C6** : que contiene el H6m.exe (programa de Automantenimiento)
- R1** : que contiene nuevas librerías externas y necesarias (**si no instaló la revisión 5**)


Descomprimir todos los paquetes en la carpeta principal del programa Hermandad (suele llamarse H6)
Continúe con el **Paso 2** explicado más arriba.

Gestión de Hermanos


Controles y Ajustes

- En **condicionantes**, Se prohíbe eliminar un condicionante utilizado en un diseño de informe. (Integridad referencial)
- Al **Diseñar informes**, Se prohíbe eliminar campos seleccionados, cuando aún forman parte del listado en vista diseño.
- La gestión de **Sorteos y loterías** se ha pasado a la zona de tesorería.
- Corregida entrada de datos en procesión, para que, si cambiamos sección, vacía el valor de puesto existente antes.
- Cambio en dato-ayuda en los campos Tratamiento y Dirección, el cursor se posiciona a partir del último carácter.
- Se ha incluido ordenación por doble clic en los campos Cod1 y Cod2 de la versión especial "Nazareno de Murcia".

Mejoras en el tratamiento de datos

- Se incluye ordenación interactiva (al presionar sobre los títulos de campo) y localización directa (presionando cualquier letra del teclado) en una serie de listas de datos. Todas las rejillas reescritas con este sistema muestran el dibujo 

Fichas de Hermanos

- Buscador aún más potente: Aparece una tercera función (pestaña 3), **búsqueda por carpetas**, con dos posibilidades: localiza personas incluidas en algunas de las carpetas marcadas; o localiza personas incluidas -a la vez- en todas las carpetas marcadas (búsqueda SQL compleja). Los datos localizados quedan a su disposición en el navegador de fichas.
- Nuevo campo "**Título familiar**". Toda persona tendrá un literal que le identifique familiarmente (p.e. "*Don Fulano y familia*"). Utilizable en el proceso de obtención de etiquetas familiares, cuando extraemos etiquetas por cabezas de familia o personas sin relación. El título familiar será lo que se imprima, salvo que no tenga nada en ese campo, con lo cual aparecerá tan solo su nombre.
- Botones de ayuda en la entrada de datos.  Aparecen junto a los campos "Nombre", "Código postal" y "Profesión"; solo funcionales cuando estamos en los procesos de altas o modificaciones:
 - Para **NOMBRE**, tras introducir un nombre de pila. Busca en la tabla de hermanos otro igual, y captura automáticamente el "**Tratamiento**" y "**Sexo**". Si se detectan más de una variante aparece la lista para poder elegir la deseada.
 - Para **CODIGO POSTAL**, tras introducirlo (en los apartados domicilio postal y de cobros). Busca en la tabla de hermanos otro igual, y captura automáticamente la "**Localidad**" y "**Provincia**". Si se detectan más de una variante mostrará la lista para poder elegir la deseada.
 - Para **PROFESION**, muestra lista de las varianzas grabadas, y ahorra teclear una profesión ya existente en otra persona.
- Los 10 campos de información adicional, se muestran ahora en la pestaña de Secretaría y en la de Cuotas.

Emisión de etiquetas familiares

- Se mantiene el antiguo sistema que imprime todos los familiares, El botón se denomina ahora "**Etq.Múltiple**".
- Aparece el nuevo botón "**Etq.Familiar**" que produce etiquetas con el literal del campo "título familiar" indicado más arriba.
- Se incluye un nuevo orden de salida: Código postal + Provincia + Localidad + Dirección.

Cambio de cuotas

- Ahora también se permite alterar automáticamente la cuota de Externos y Sin número. (solo habilitado en el proceso de cambio de cuotas según importes).

Diseños de Recibos

- Nuevo campo en el diseño de Recibos de cuota: TRATAMIENTO.

Diseños de Etiquetas

- Nueva acción tecla DELETE o SUPR borra campos.
- Nueva acción: Control + 4 teclas de flechas mueve campos píxel a píxel.
- Nuevo campo conjuntado "Dirección postal" sin Tratamiento.

Morosos

- Se añade el filtro "mostrar SOLO morosos en pasivo" que extrae exclusivamente recibos pendientes de personas que ya han causado baja en la cofradía.
- Nuevo rótulo "**BAJA**" al imprimir listados de morosos, cuando aparece un hermano que está de baja en la cofradía.

Sorteos y Loterías

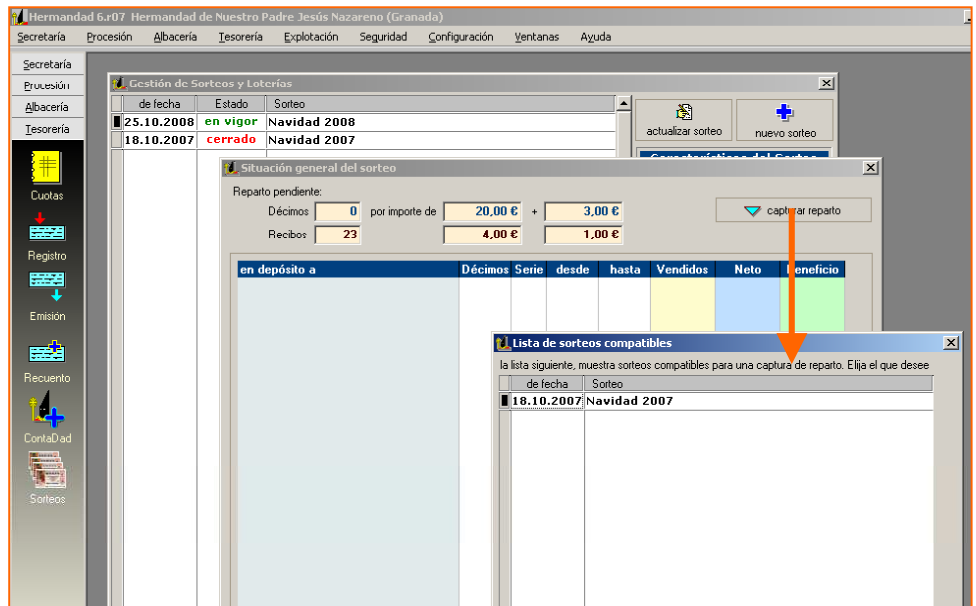
- Nuevo campo en el apartado de reparto de recibos: Talonario.
- Ordenación interactiva en las listas de decimos y recibos asignados.

- Nuevo proceso de **captura de datos** de otro reparto. Muy útil para ahorrar trabajo cuando el reparto es similar entre sorteos.

Aparece solo durante el proceso de “asignación” y siempre que aún no se haya repartido ningún décimo o recibo.

El botón “capturar reparto” abre una lista de sorteos anteriores con idéntico número de decimos y recibos.

Elija el que desee y el sorteo actual captura de inmediato todos los datos de reparto del anterior (nunca las ventas).



Condicionantes

- Ahora se permite condicionar **DISTINTO DE <VACIO>** (monta la sentencia SQL “is not null”).

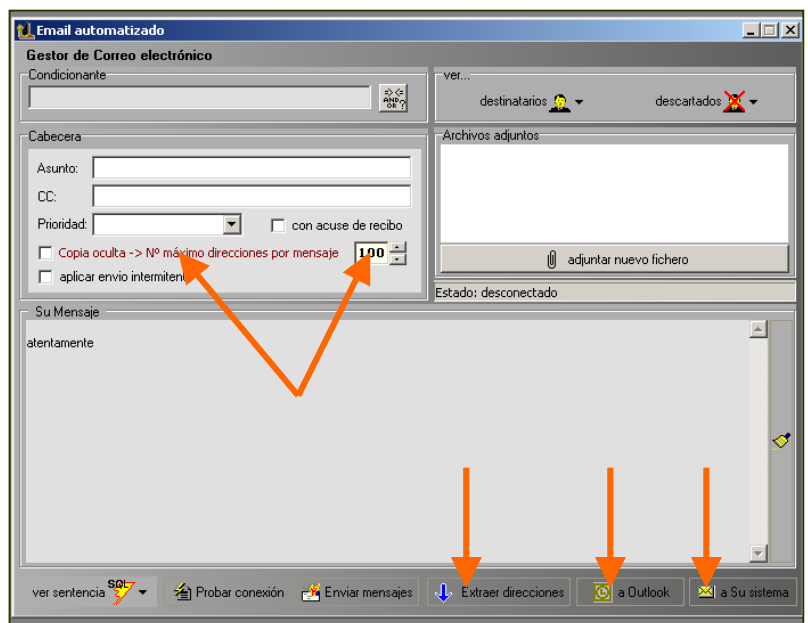
Gestor de correo electrónico

- Envíos como “**copia oculta**”. Si marca esta casilla, se envía 1 solo mensaje con un paquete de direcciones en la zona de Copia oculta (CCO). El paquete de direcciones quedará limitado por el número que se indique. Con esto el envío es mucho más rápido y produce menor tráfico en la salida desde su ordenador. Pero recuerde comprobar, si su proveedor de servicio de correo electrónico le autoriza esta opción (p.e. Yahoo no lo permite), y el máximo número de direcciones que pueden ir adosadas al mensaje. Se incluye **MAXIMO (999)** aunque no se recomienda pasar de 100 por mensaje.

- Nuevo botón “**Extraer direcciones**”, que no envía mensaje. En su lugar, muestra todas las direcciones a enviar, en la zona reservada al texto del mensaje. Desde aquí, seleccione y copie (accesible con el botón derecho del ratón). A continuación, abra su programa habitual de correo, pegue las direcciones (**COPIA OCULTA**), redacte su mensaje y envíe.

- Nuevo botón “**a Outlook**”. Abre MS Outlook con los datos del mensaje y las direcciones de las personas condicionadas en la zona de copia oculta. Envíe el mensaje desde MS Outlook.

- Nuevo botón “**a Su sistema**”. Abre su programa predeterminado de correo electrónico (MS Outlook, Outlook Express, Thunderbird, etc) con los datos del mensaje y las direcciones de las personas condicionadas en la zona de copia oculta. Envíe el mensaje desde su programa de correo.



Mapa de tronos

- Al imprimir el mapa (solo en Tronos) se muestra junto al nombre el dato existente en el campo “antigüedad de portador”.

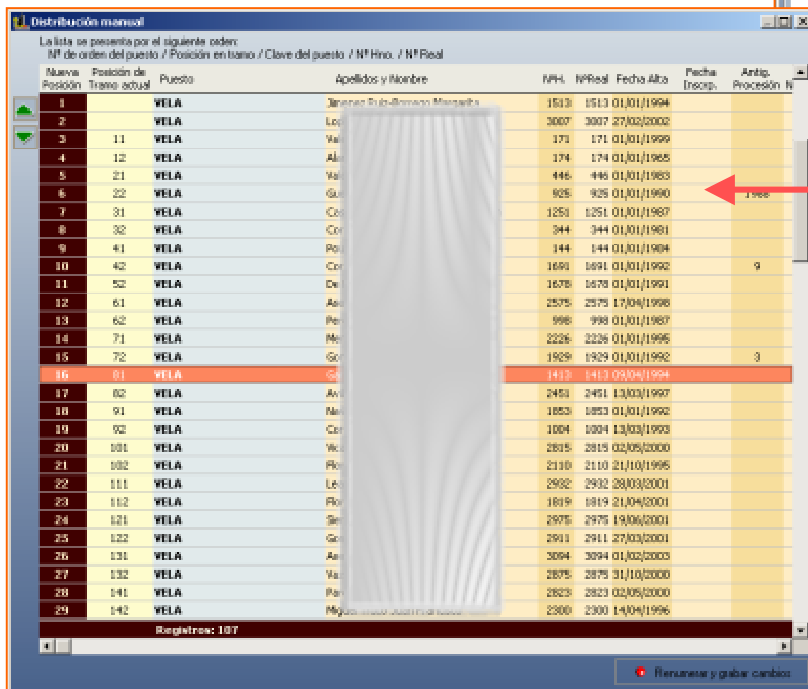
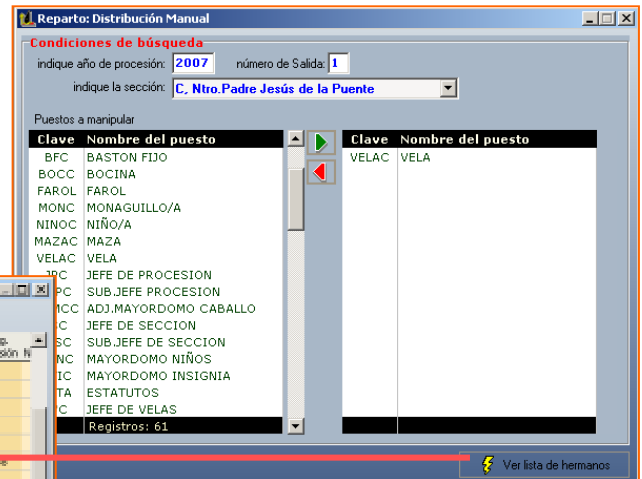
Gestión de procesión

- Distribución manual de las posiciones en los puestos o tramos. En el menú de procesión, el reparto en tramos tiene ahora 2 opciones:

- Sistema automático**, -existente en la revisión anterior- y que le produce el reparto automático
- Distribución manual**, -nuevo- para usar después del anterior, permitiendo alterar manualmente las posiciones.

Su uso es muy simple:

- elija los parámetros de la salida procesional a alterar: año, número de salida y sección
- seleccione el puesto (se permite hacer con varios a la vez)
- pulse el botón "ver lista de hermanos"



Se mostrará la lista de personas ordenadas por Puesto + Tramo.

Para alterar las posiciones use los botones con flecha verde ubicados a la izquierda.

Presionando podrá alterar una posición "arriba" o "abajo" la persona seleccionada.

Una vez puestos todos en las posiciones adecuadas presione el botón inferior "renumerar y grabar cambios". El número resultante se carga en el campo "tramo", para que pueda sacar los listados ordenados por él.

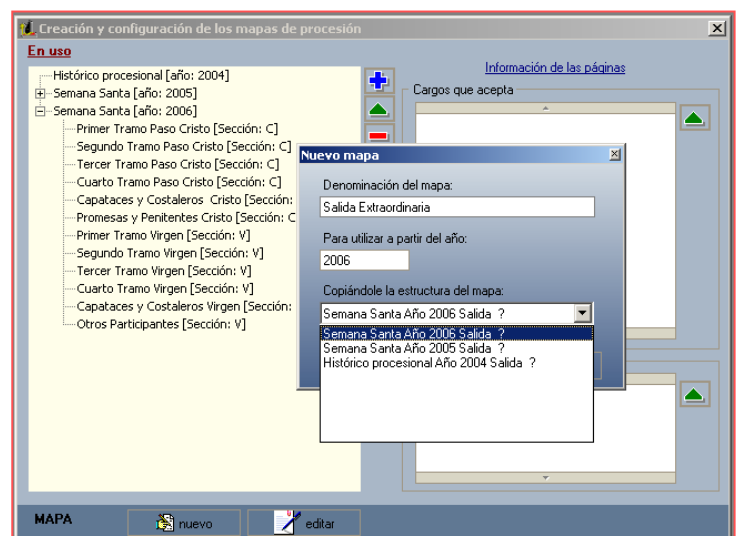
Cuando haga esto sobre varios puestos a la vez, se consigue una renumeración única sobre todos los puestos, como si fueran uno solo.

Mapas de Procesión

- Ahora, desde "Configuración/Mapas de Procesión" se permite registrar más de un mapa para un mismo año; y se añade proceso de **copiado de la estructura** de un mapa en otro (solo cuando entramos en el proceso de creación de un nuevo mapa).

Se pueden tener en uso cualquiera de ellos, quitando la limitación anterior que se producía cuando la cofradía realizaba una salida extraordinaria.

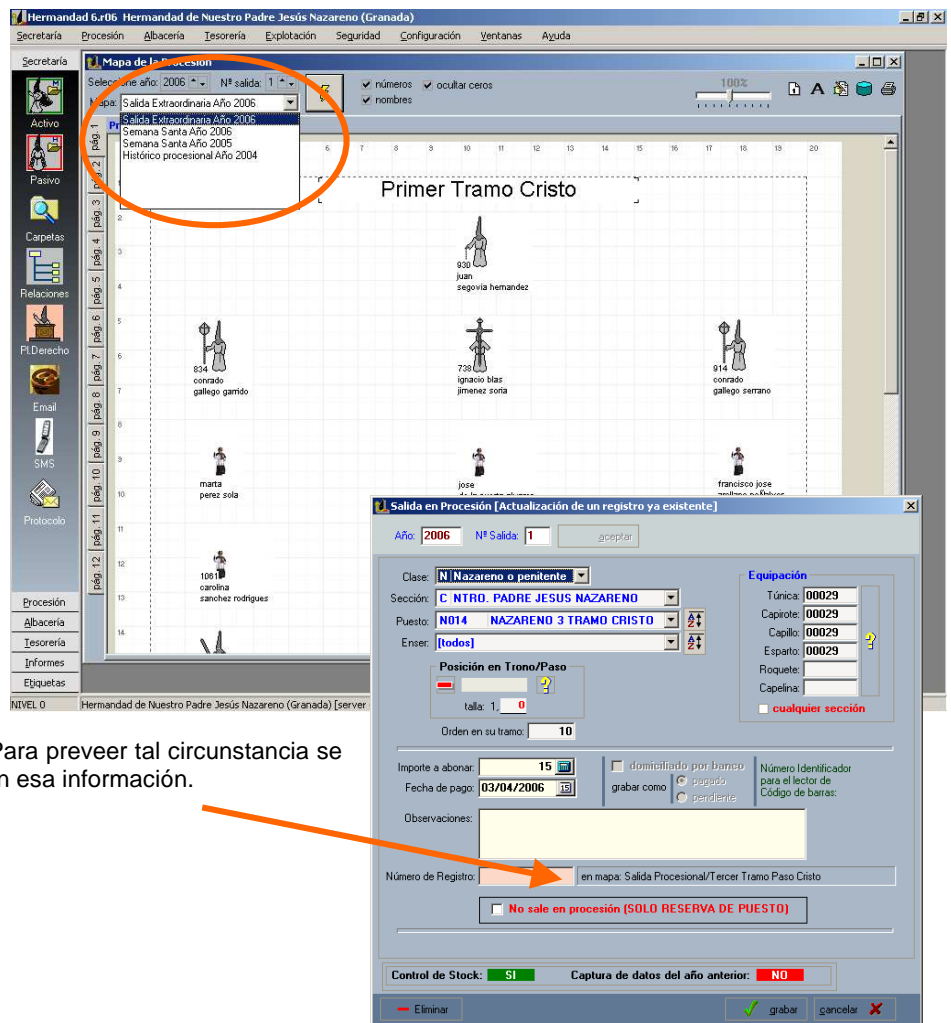
- Con ello, se cambia el tratamiento del área de trabajo de los mapas de procesión. Al acceder a ella, existe el paso previo de indicar sobre qué mapa queremos ubicar a las personas.



Elegido el mapa, se presentará la información ya grabada, o el mapa en blanco si aún estuviera vacío.

La información sobre las personas ubicadas se grabará internamente por la página del mapa, dato que será único para todos los mapas configurados.

Al permitir usar cualquier mapa con cualquier salida procesional, puede ocurrir en ocasiones, que no sepamos donde se ubicó una persona en una salida procesional. Para prever tal circunstancia se ha incluido en el registro de procesión esa información.



Sistema de Seguridad

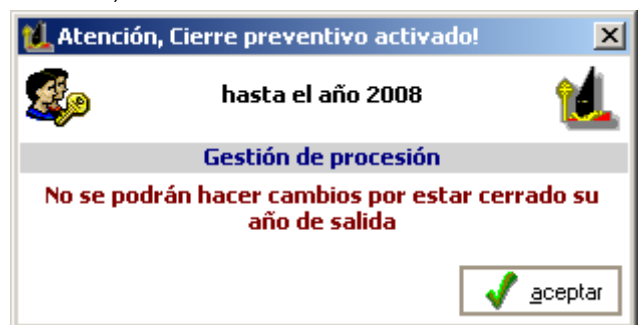
- Nuevo proceso de BLOQUEO denominado **CIERRE PREVENTIVO** y exclusivamente permitido al **Analista** (clave especial). Localizable en el menú **"Configuración / Parámetros generales"** Sección **"Básicos / contadores y control"**.

Consiste en marcar **"Activar el cierre preventivo"** indicando el año deseado.

Con ello **NO se permite CREAR - MODIFICAR - BORRAR** nada que esté relacionado con dicho año o anteriores de:

- Recibos de cuotas Acceso manual desde la ficha del hermano
 Registro de recibos (Asistente y Grabación clásica)
 Borrado de remesas
- Salida procesional
- Mapas de procesión
- Donaciones o entregas
- Tronos y Pasos: Reposicionar desde los mapas

En caso de intentarlo aparecerá siempre una pantalla de aviso similar a la de la derecha.



Contadad

- Corrección en el borrado de cuentas por inexistencia de integridad referencial, para evitar eliminar cuentas utilizadas en cualquier presupuesto.
- Corrección en la creación de presupuestos. Existía un bug que impedía usar cuentas de distintas ramas contables.
- Borrado definitivo de asientos: ahora se pueden borrar de manera definitiva aquellos asientos existentes en la zona de asientos eliminados. Queda supeditado a la propia responsabilidad del usuario, ya que el número de apunte desaparece y no queda constancia de él.

Automantenimiento

- Conversión a mayúsculas / minúsculas, se incluye el nuevo campo "nombre de familia"
- Igualar datos de domicilio postal y de cobro.
Este proceso iguala toda la información sobre domicilios de manera que
DATOS DOMICILIO DE COBROS = DATOS DOMICILIO POSTAL
Afecta a los campos:
 - Dirección
 - Código postal
 - Localidad
 - ProvinciaEs muy útil para Cofradías o Hermandades que utilizan siempre la misma dirección para envíos o cobros
- Localizador de enlaces fotográficos rotos.
Muestra las personas cuyos enlaces a archivos fotográficos no existen, ya sea porque fueron cambiados de nombre o eliminados desde el Sistema Operativo.
Además de mostrar la información se ofrece un botón para vaciar el campo de enlace erróneo.

Gestión de Columbarios

- Nuevo parámetro: Usar Formas de pago de la Gestión de Hermanos
Si se marca como activado, todas las personas tendrán como Forma de Pago la establecida en la Gestión de Hermanos. Esto significa que no podrá cambiarse desde el programa de Columbarios, y que todos los recibos se registrarán con la Forma de pago establecida desde la Gestión de Hermanos.
- Al abrir una ficha en la Gestión de Hermanos, aparece la deuda en recibos por columbarios en la pestaña "cuotas".